

全国服务热线:  
400-888-2456

销售凭证粘贴

**杭州松井电器有限公司**  
HANGZHOU SONGJING ELECTRIC CO.,LTD.

地址：杭州市临平区恒毅街22号  
电话：0571-88153471 28812765  
传真：0571-88153341 28812753  
网址：WWW.HZSONGJING.COM  
E-mail:songjing@hzsongjing.com

**SONGJING**

SJ-520E/EP SJ-520X/XP  
SJ-660E/EP SJ-660X/XP

***SONGJING ELECTRIC***

使用手册

**杭州松井电器有限公司**  
HANGZHOU SONGJING ELECTRIC CO.,LTD.

## 谢谢!

感谢您和您的家人选择松井品牌除湿机作为您的居家良伴，此说明书将会向您说明此款除湿机的正确使用方法及保养方式。请您花上几分钟的时间来通篇阅读此份说明书，以便熟悉此台除湿机的性能及操作。

此除湿机将从空气中除去多余的湿气，为您的居家及办公创造舒适的环境。其轻巧便利的设计使您在居家及办公环境轻易移位。

## 目录

SJ-520E/EP SJ-520X/XP  
SJ-660E/EP SJ-660E/EP

特征	2
规格参数	4
产品图标	5
操作说明	6
维修及保养	9
故障排除	10
保修卡	11
合格证	12

## 特性

### 强大除湿能力

基于冷冻技术的原理，此除湿机可以从空气中除去多余的湿气，保持房间干燥及舒适。

### 轻巧性便携设计

设计简洁轻巧，移动十分便利。

### 低温工作，自动除霜

当 $5^{\circ}\text{C} \leq \text{室温} \leq 12^{\circ}\text{C}$ ，机器将每30分钟停一次进行除霜。  
当 $12^{\circ}\text{C} \leq \text{室温} \leq 20^{\circ}\text{C}$ ，机器将每45分钟停一次进行除霜。

### 湿度可调解性

可根据不同的房间或个人需求选择不同的除湿水平。

### 定时开关

设置机器开关时间

### 安静运转

运转低噪音设计

### 节能设计

低电力消耗设计

### 自动排水设计 (EP专属项)

水泵自动排水设计

### 活性炭设计

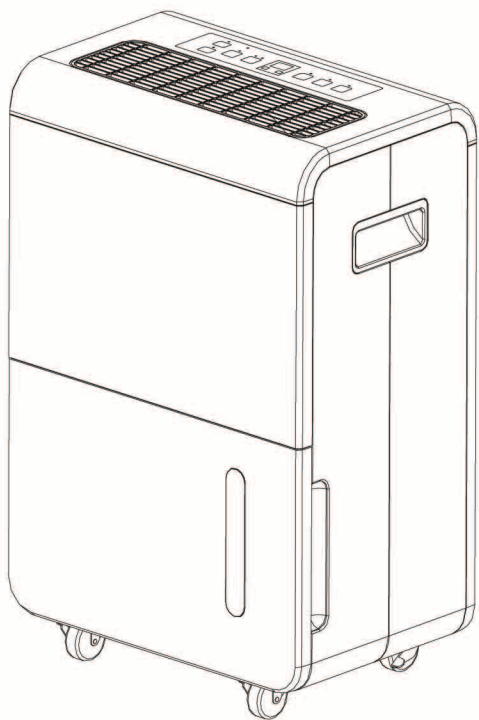
吸附有害气体、清除甲醛

### 负离子设计

静电除尘、净化空气、杀菌功能、可改善肺功能、心肌功能、改善睡眠、

促进新陈代谢、增强抗病能力。营造森林氧吧，感受大自然空气

SJ-520E/EP SJ-520X/XP  
 SJ-660E/EP SJ-660X/XP



## 使用说明

## 规格参数

型号	SJ-520E/EP SJ-520X/XP	SJ-660E/EP SJ-660X/XP
名义除湿量	1.0L/h(27°C/60%RH)	1.4L/h(27°C/60%RH)
最大除湿量	50L/D	65L/D
电源	220V~50Hz	220V~50Hz
额定输入功率	580W	700W
额定输入电流	2.6A	3.2A
最大输入功率	650W	820W
最大输入电流	2.8A	3.8A
排气侧最高工作压力	3.6MPa	3.6MPa
吸气侧最高工作压力	1.2MPa	1.2MPa
高/低压测最高工作压力	3.6MPa	3.6MPa
制冷剂/注入量	R410a/340g	R410a/420g
保险丝规格	F型, 2A, 250V	F型, 2A, 250V
机体尺寸(W*D*H)	460*302*710mm	460*302*710mm
产品执行标准	GB4706.1-2005	GB4706.32-2012

型号说明: E:标准型 EP:带自动排水功能  
 由于技术原因, 这些数据可能改变, 在此不另行更改, 请查阅贴在产品上的标签

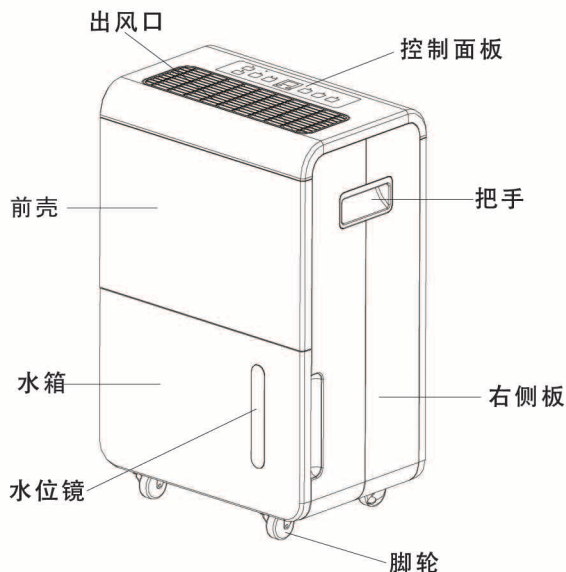
### 安全使用警告:

使用此机台前, 请注意以下安全警告, 并遵守之:

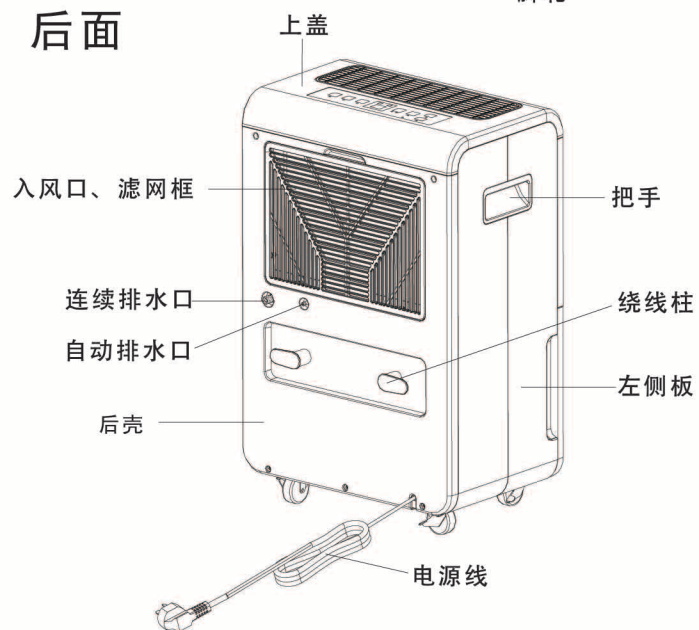
1. 请注意使用机器的位置, 此机必须直竖在平稳地面上。
2. 在运输或斜放后, 请在一小时后开机。
3. 机器使用时, 家中有小孩或宠物靠近时, 请严密监视留意以免发生危险。
4. 在清洁或储存此除湿机时, 请先将插头拔下。
5. 请勿将机器浸泡在水中或接近水源。
6. 请勿将机器放置在靠近发热装置或易燃危险品处。
7. 请勿将手指或其他物品塞进入进风口或出风口处。
8. 请勿坐立在此机台上。
9. 移动本机前, 请按照要求将水箱进行排水。
10. 请确保排水管往下安装以便冷凝水可以持续地排除。
11. 如果电源线损坏, 请找厂商或(当地)合格服务机构来替您服务。
12. 禁止在长期无人员的场合使用本除湿机, 以免发生意外。
13. 除湿机不使用时, 必须拔下电源插头, 以免发生意外和能耗损失。
14. 维修机器请与维修站联系, 由专业维修技师为您服务, 切勿自行或由不专业人士修理, 不仅容易发生危险且后果自行负责

## 产品图标

前面



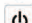
后面




## 操作说明



### 按键及指示灯功能说明

 **开关按键及指示灯**  
开关

按此按键, 机器开始运转, 机器初始湿度为50%再次按下此按键, 机器停止运转。当电源线接通电源时, 无论是否在运转, 其指示灯都会显示绿色。

 **定时按键及指示灯**  
定时


按此按键来设定机器的开关时间。第一次按该键, 显示屏显示"00", 此时按上/下调键来调整时间。如果您想取消定时设置, 按此按键设置为00。当设定启动或关闭定时设定时其指示灯显示绿色。

 **自动除湿键及指示灯**  
自动除湿


按此按键进入自动除湿模式, 湿度可手动调整, 风速则是自动调整。当启动自动除湿模式时其指示灯将会显示绿色

 **上调键**

按此按键进行上调湿度设定及定时时间。  
湿度调整顺序为50%-55%-60%-65%-70%-75%-80%-85%-90%-95%

 **下调键**

按此按键进行下调湿度设定及定时时间。  
湿度调整顺序为50%-45%-40%-35%-30%-25%-20%

 **风速设定键及指示灯**  
风速

按此按键进行风扇高低速切换, 低风指示灯显示绿色, 高风指示灯显示红色。

 **干衣键及指示灯**  
干衣

按此按键进入干衣模式, 默认湿度为20%RH, 风速可手动调整, 指示灯显示绿色。

 **自动排水键及指示灯 (EP专属)**

按此键启动自动排水功能, 指示灯显示绿色。启动此功能前, 请将连续排水口及水箱排水口用橡胶塞塞紧。

## 负离子 负离子按键及指示灯

按此键启动负离子空气净化功能，指示灯显示绿色。

## 水满 水满指示灯

当水箱水满时，水满指示灯会显示红色，此时请将水箱中的水清空，并确保将水箱放回到正确的位置。

## 88 湿度及定时指示灯

此双8指示灯标识以下10个功能：

- 1.当电源线刚接通时，其将显示--，机器进入待机状态
- 2.当按下开关键时，其将显示当前湿度
- 3.当您设置湿度值时，其将显示你所选择的湿度
- 4.当您设定机器定时开关时，其将会显示设定的时段。
- 5.当你长按定时键4秒以上显示环境温度
- 6.当环境温度 < 5°C 时，其将以"CL"来显示
- 7.当环境温度 > 38°C 时其将以"CH"来显示
- 8.当环境湿度 < 20%RH 时，其将以"L"来显示
- 9.当环境湿度 > 92%RH 时，其将以"HI"来显示
- 10.当温湿度传感器故障，其将以"E1"来显示

## 操作说明

### 1.除湿机开启

当机器首次通电后，蜂鸣器会“哔”的一声，初始状态为相对湿度50%，低风速。按下开关键启动机器。开机后系统进入普通除湿模式，设定湿度及风速可由使用者自行调整。

### 2.停机

按下开关键使除湿机停止运转，不可通过直接拔下电源线的方式使机器停机。

### 3.断电记忆

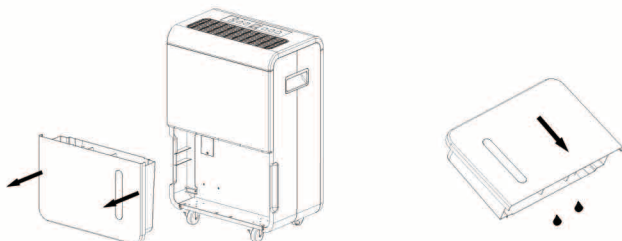
系统具备自动记忆功能，当所有模式设定完成后，在运行过程中突然断电，再次上电时不用按开/关 键便以断电前的设定的所有状态运行。

## 水箱排水

水箱满水量为8.2L左右，到达满水位时，水满指示灯亮。自动停机后蜂鸣器鸣叫15声警告使用者，水箱中的水必需清空。

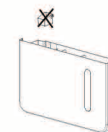
### 水箱清空：

1. 轻按水箱两侧并用双手将水箱拉出。
2. 将水箱中的水清空

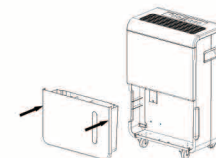


## 注意事项

- 1.请勿将水箱中的浮子移走，因为水箱的浮子被移走之后，水满感应器将无法正常感应到水位，以致机器处于满水状态，无法正常工作。



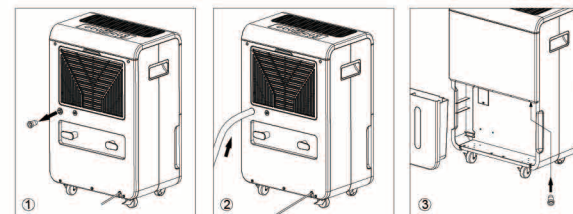
- 2.如果水箱很脏，采用冷水或温水清洗，不可采用清洁剂，钢丝绒，化工处理的除尘布、汽油、苯、稀 释剂或其它溶剂处理，因 其有可能会损坏水箱致使其漏水。
- 3.当放入水箱时，用 双手将水箱按紧。如 果水箱没有放置好，水 满感应器仍然报警，除湿机将无法运转。



## 连续排水

此除湿机有一个连续排水孔，用一根塑料管(内径11~12mm)由持续排水孔将水排出，步骤如下：

- 1.取出持续排水口的橡胶止水塞。
- 2.将排水管插入持续排水口。
- 3.取出水箱，将橡胶止水塞受入图示③水箱排水口，然后将水箱放入机体。

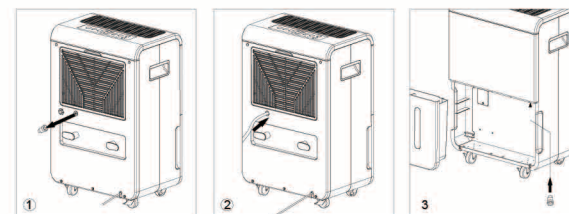


## 自动排水(EP专属)

此除湿机具有全自动控制排水功能

用长度少于6米、内径为6mm的水管，插入机器后部的快速排水插孔中，水管的另一端牵引到排水高度不大于6米高度，进行排水（排水落差不能超过6米。排水高度比机器低时，无落差限制）步骤如下：

- 1.取出自动排水口的橡胶止水塞。
- 2.将排水管插入自动排水口
- 3.取出水箱，将橡胶止水塞受入图示③水箱排水口，然后将水箱放入机体。
- 4.按下自动排水功能键。



## 维修及保养

### 除湿机清洗

#### 机身清洗

采用柔软微湿的布擦拭机身。

#### 过滤网清洗

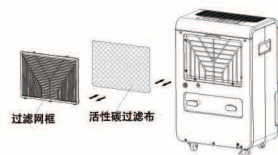
本除湿机配备至少有一个过滤网(活性炭过滤网是可选配件)

#### 1. 可水洗过滤网

- 从机器后壳中卸下过滤网框 (图①)
- 采用吸尘器轻轻地吸附滤网表面的灰尘。如果滤网非常脏,采用温水及柔和的清洁剂擦拭并完全晾干。(图②)
- 将滤网慢慢地插入机台。(图③)



2. 活性炭过滤网—此滤网不可以水洗,寿命视操作环境而有所不同,建议6个月检查一次,并在有需要时更换,更换方式如右图所示:



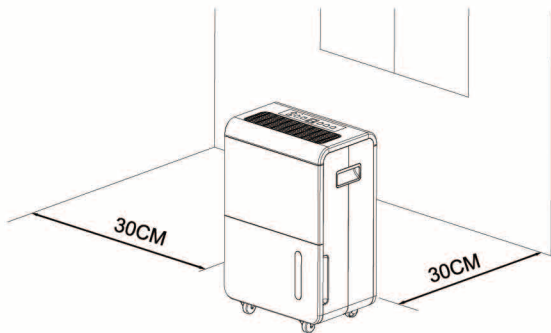
### 除湿机储存

当您长时间不使用本产品而打算将其存放时,注意以下步骤:

1. 清空水箱及水盘内的积水,且将底座上的水滴擦干净。
2. 整理好电源线,将其绕在后壳的绕线柱上。
3. 清洁滤网。
4. 放置清爽干燥的环境中。

### 空间间距

除湿机在工作时,确保其后部的最小间距30cm如下图所示:



## 故障排除

如果发生下述状况,请在要求客服前先确认一下状况:

故障说明	故障产生的潜在原因	解决方案
机器不运转	电源线是否有正常连接好?	将插头和插座连接好
	满水指示灯有亮吗? (水箱水满或未放到位)	将水箱中的水排干并将其放到位
	室温是否在35°C之上或5°C之下?	保护装置启动,机器不能工作
除湿功能无法启动	滤网是否被阻塞	按照“除湿机清洗说明”将滤网清洗干净”
	入风口或出风是否被阻塞了?	将阻塞物从入风口或出风口清除。
无风进入	滤网是否被阻塞	按照“除湿机清洗说明”将滤网清洗干净”
运转时噪音大	机器是否倾斜放置	将机器移到平整,坚固的位置。
	滤网是否被阻塞	按照“除湿机清洗说明”将滤网清洗干净”
自动排水无水排出	水泵进水口是否堵塞	拆下前壳,清洗水盘自动排水出水口
	水泵接线是否松脱	拆下外壳,将水泵接线接好
	水泵是否损坏	拆下外壳,更换水泵
	检查水盘上的水箱排水口是否漏塞橡胶塞	按照自动排水说明操作,将排水口用胶塞塞紧
显示E1故障代码	温湿度传感器损坏或受潮	更换温湿度传感器

当上述故障不能排除并确认需要修理时,请与供应商或代理商联系,请不要擅自拆卸机器修理。  
除湿机运行或停止时,会听到制冷的循环声,这是正常现象不是故障。  
出风口排除热风是正常现象。

### 机器压缩机启动和停止条件:

当环境温度<5°C时,当环境温度>38°C时,湿度传感器故障时,压缩机不工作;  
当5°C<环境温度<12°C时,压缩机工作30分钟停7分钟;  
当12°C<环境温度<20°C时,压缩机工作45分钟停7分钟;  
化霜期间,压缩机不工作,风扇仍然工作。